

АДМИНИСТРАЦИЯ
ЯРКОВСКОГО СЕЛЬСОВЕТА
НОВОСИБИРСКОГО РАЙОНА НОВОСИБИРСКОЙ ОБЛАСТИ

ПОСТАНОВЛЕНИЕ

16.09.2016 года

с. Ярково

№ 142

**Об утверждении административного регламента
предоставления муниципальной услуги «Прием
заявления, документов, а также постановка граждан
на учет в качестве нуждающихся в жилых помещениях»**

В целях повышения доступности и качества предоставления муниципальной услуги «Прием заявления, документов, а также постановка граждан на учет в качестве нуждающихся в жилых помещениях», в соответствии с Федеральным законом от 27.07.2010 г. 210-ФЗ «Об организации предоставления государственных и муниципальных услуг» администрация Ярковского сельсовета Новосибирского района

ПОСТАНОВЛЯЕТ:

1. Утвердить административный регламент предоставления муниципальной услуги «Прием заявления, документов, а также постановка граждан на учет в качестве нуждающихся в жилых помещениях» (приложение).

2. Специалисту, ответственному за предоставление муниципальной услуги, разместить административный регламент предоставления муниципальной услуги «Прием заявления, документов, а также постановка граждан на учет в качестве нуждающихся в жилых помещениях» на официальном сайте Ярковского сельсовета, в местах приема граждан, а также обеспечить опубликование настоящего постановления в газете Новосибирского района «Приобская правда»..

3. Признать утратившим силу постановление администрации Ярковского сельсовета от 30.11.2012 года № 213.

4. Ответственность за исполнение настоящего постановления возложить на заместителя главы администрации Ярковского сельсовета Новосибирского района Новосибирской области.

Глава Ярковского сельсовета
Новосибирского района Новосибирской области

С.А. Гореликов

исп.: Е.В. Сундрунова
Конт. тел.: 2-934807

УТВЕРЖДЕН
постановлением администрации
Ярковского сельсовета
Новосибирского района
Новосибирской области
от 16.09.2016 г. № 142

**Административный регламент по предоставлению муниципальной услуги
«Прием заявлений, документов, а также постановка граждан на учет в качестве
нуждающихся в жилых помещениях»**

I. Общие положения

1.1. Административный регламент предоставления муниципальной услуги по приему заявлений, документов, а также постановке граждан на учет в качестве нуждающихся в жилых помещениях (далее - административный регламент) разработан в соответствии с Федеральным законом от 27.07.2010 N 210-ФЗ "Об организации предоставления государственных и муниципальных услуг";

1.2. Административный регламент устанавливает порядок и стандарт предоставления муниципальной услуги по приему заявлений, документов, а также постановке граждан на учет в качестве нуждающихся в жилых помещениях (далее - муниципальная услуга), в том числе в электронной форме с использованием федеральной государственной информационной системы "Единый портал государственных и муниципальных услуг (функций)" (далее - Единый портал государственных и муниципальных услуг) и информационно-телекоммуникационной сети "Интернет" с соблюдением норм законодательства Российской Федерации о защите персональных данных, а также состав, последовательность и сроки выполнения административных процедур, требования к порядку их выполнения, порядок и формы контроля за исполнением административного регламента, порядок досудебного (внесудебного) обжалования заявителем решений и действий (бездействия) администрации Ярковского сельсовета Новосибирского района НСО (далее - администрация), предоставляющей муниципальную услугу, должностного лица администрации либо муниципального служащего при предоставлении муниципальной услуги.

1.3. Муниципальная услуга предоставляется следующим категориям граждан (далее - заявитель):

гражданам, признанным малоимущими в порядке, установленном жилищным законодательством, для предоставления им по договорам социального найма жилых помещений в муниципальном жилищном фонде социального использования Ярковского сельсовета (далее - муниципальный жилищный фонд) - по основаниям, установленным Жилищным кодексом Российской Федерации;

иным определенным федеральным законом категориям граждан - по основаниям, установленным Жилищным кодексом Российской Федерации и (или) федеральным законом;

иным определенным указом Президента Российской Федерации категориям граждан - по основаниям, установленным Жилищным кодексом Российской Федерации и (или) указом Президента Российской Федерации;

иным определенным законом Новосибирской области категориям граждан - по основаниям, установленным Жилищным кодексом Российской Федерации и (или) законом Новосибирской области.

2. Стандарт предоставления муниципальной услуги

2.1. Наименование муниципальной услуги:

прием заявлений, документов, а также постановка граждан на учет в качестве нуждающихся в жилых помещениях.

2.2. Муниципальная услуга предоставляется от имени администрации Яркового сельсовета Новосибирского района НСО (далее - администрация).

Процедура предоставления муниципальной услуги осуществляется сотрудником, исполняющим на момент обращения функции секретаря Жилищной комиссии при администрации Яркового сельсовета, состав которой утверждается постановлением администрации Яркового сельсовета (далее - специалист).

Прием заявления и документов осуществляется в администрации.

2.3. Информация о месте нахождения, графике работы, номерах справочных телефонов, адресах электронной почты администраций приводится в приложении 1 к административному регламенту, размещается на информационных стендах администрации, официальном сайте администрации Яркового сельсовета в информационно-телекоммуникационной сети "Интернет" (<http://www.jarkovo.ru>) (далее - официальный сайт администрации), на Едином портале государственных и муниципальных услуг (www.gosuslugi.ru, www.gosuslugi.pf).

2.4. Результатом предоставления муниципальной услуги является направление (выдача) заявителю копии распоряжения главы администрации о постановке на учет в качестве нуждающегося в жилых помещениях (далее - распоряжение о постановке на учет).

Заявителю отказывается в предоставлении муниципальной услуги по основаниям, указанным в пункте 2.12 административного регламента. Отказ в предоставлении муниципальной услуги оформляется в виде распоряжения главы администрации об отказе в постановке на учет в качестве нуждающегося в жилых помещениях (далее - распоряжение об отказе в постановке на учет).

2.5. Максимальный срок предоставления муниципальной услуги составляет 33 рабочих дня со дня приема заявления о принятии на учет граждан, нуждающихся в жилых помещениях (далее - заявление), и документов.

2.6. Предоставление муниципальной услуги осуществляется в соответствии с: Конституцией Российской Федерации ("Российская газета", 1993, N 237); Жилищным кодексом Российской Федерации ("Собрание законодательства Российской Федерации", 2005, N 1 (часть 1));

Законом Российской Федерации от 15.05.1991 N 1244-1 "О социальной защите граждан, подвергшихся воздействию радиации вследствие катастрофы на Чернобыльской АЭС" ("Ведомости Совета народных депутатов и Верховного Совета РСФСР", 1991, N 21);

Законом Российской Федерации от 15.01.1993 N 4301-1 "О статусе Героев Советского Союза, Героев Российской Федерации и полных кавалеров ордена Славы" ("Российская газета", 1993, N 27);

Законом Российской Федерации от 19.02.1993 N 4530-1 "О вынужденных переселенцах" ("Ведомости Совета народных депутатов и Верховного Совета РСФСР", 1993, N 12);

Федеральным законом от 12.01.1995 N 5-ФЗ "О ветеранах" ("Собрание законодательства Российской Федерации", 1995, N 3);

Федеральным законом от 24.11.1995 N 181-ФЗ "О социальной защите инвалидов в Российской Федерации" ("Собрание законодательства Российской Федерации", 1995, N 48);

Федеральным законом от 09.01.1997 N 5-ФЗ "О предоставлении социальных гарантий Героям Социалистического Труда и полным кавалерам ордена Трудовой Славы" ("Собрание законодательства Российской Федерации", 1997, N 3);

Федеральным законом от 27.05.1998 N 76-ФЗ "О статусе военнослужащих" ("Собрание законодательства Российской Федерации", 1998, N 22);

Федеральным законом от 26.11.1998 N 175-ФЗ "О социальной защите граждан Российской Федерации, подвергшихся воздействию радиации вследствие аварии в 1957 году на производственном объединении "Маяк" и сбросов радиоактивных отходов в реку Теча" ("Собрание законодательства Российской Федерации", 1998, N 48);

Федеральным законом от 06.10.2003 N 131-ФЗ "Об общих принципах организации местного самоуправления в Российской Федерации" ("Собрание законодательства Российской Федерации", 2003, N 40);

Федеральным законом от 27.07.2006 N 152-ФЗ "О персональных данных" ("Российская газета", 2006, N 165);

Федеральным законом от 27.07.2010 N 210-ФЗ "Об организации предоставления государственных и муниципальных услуг" ("Российская газета", 2010, N 168);

постановлением Верховного Совета Российской Федерации от 27.12.1991 N 2123-1 "О распространении действия закона РСФСР "О социальной защите граждан, подвергшихся воздействию радиации вследствие катастрофы на Чернобыльской АЭС" на граждан из подразделений особого риска" ("Ведомости Совета народных депутатов и Верховного Совета РСФСР", 1992, N 4);

постановлением Правительства Российской Федерации от 16.06.2006 N 378 "Об утверждении перечня тяжелых форм хронических заболеваний, при которых невозможно совместное проживание граждан в одной квартире" ("Собрание законодательства Российской Федерации", 2006, N 25);

постановлением Правительства Российской Федерации от 08.09.2010 N 697 "О единой системе межведомственного электронного взаимодействия" ("Собрание законодательства Российской Федерации", 2010, N 38);

постановлением Правительства Российской Федерации от 07.07.2011 N 553 "О порядке оформления и предоставления заявлений и иных документов, необходимых для предоставления государственных и (или) муниципальных услуг, в форме электронных документов" ("Собрание законодательства Российской Федерации", 2011, N 29);

Законом Новосибирской области от 04.11.2005 N 337-ОЗ "Об учете органами местного самоуправления граждан в качестве нуждающихся в жилых помещениях, предоставляемых в Новосибирской области по договорам социального найма" ("Ведомости Новосибирского областного Совета депутатов", 2005, N 46);

постановлением Губернатора Новосибирской области от 26.02.2006 N 75 "Об утверждении форм документов, используемых органами местного самоуправления для постановки на учет и при ведении учета граждан в качестве нуждающихся в жилых помещениях, предоставляемых в Новосибирской области по договорам социального найма" ("Советская Сибирь", 2006, N 53);

постановлением Правительства Новосибирской области от 02.08.2011 N 328-п "Об утверждении Порядка предоставления гражданам, обеспечиваемым жилыми помещениями в соответствии с Федеральными законами от 8 декабря 2010 года N 342-ФЗ "О внесении изменений в Федеральный закон "О статусе военнослужащих" и об обеспечении жилыми помещениями некоторых категорий граждан" и от 27 мая 1998 года N 76-ФЗ "О статусе военнослужащих", жилых помещений в собственность бесплатно или по договору социального найма или предоставления им единовременной денежной выплаты на приобретение или строительство жилого помещения на территории Новосибирской области" ("Советская Сибирь", 2011, N 150);

2.7. Перечень документов для предоставления муниципальной услуги:

2.7.1. Заявитель представляет следующие документы:

заявление по форме, утвержденной постановлением Губернатора Новосибирской области от 26.02.2006 N 75 "Об утверждении форм документов, используемых органами местного самоуправления для постановки на учет и при ведении учета граждан в качестве нуждающихся в жилых помещениях, предоставляемых в Новосибирской области по договорам социального найма", с учетом требований статьи 7 Федерального закона от 27.07.2010 N 210-ФЗ "Об организации предоставления государственных и муниципальных услуг" (приложение);

документы, удостоверяющие личность заявителя, а также членов его семьи;
документы, удостоверяющие личность и подтверждающие полномочия представителя заявителя (в случае если с заявлением обращается представитель заявителя);

выписку из домовой книги по месту жительства заявителя и членов его семьи;
документы, подтверждающие состав семьи заявителя (свидетельство о рождении, свидетельство о заключении (расторжении) брака, свидетельство об усыновлении (удочерении), решение органа опеки и попечительства о назначении гражданина опекуном в отношении недееспособного (несовершеннолетнего) лица, решение суда о признании членом семьи);

свидетельство о перемене имени (в случае перемены фамилии, собственно имени и (или) отчества гражданина и (или) членов его семьи).

В случае если для предоставления муниципальной услуги необходима обработка персональных данных лица, не являющегося заявителем, и если в соответствии с Федеральным законом от 27.07.2006 N 152-ФЗ "О персональных данных" обработка таких персональных данных может осуществляться с согласия указанного лица, при обращении за получением муниципальной услуги заявитель дополнительно представляет документы, подтверждающие получение согласия указанного лица или его законного представителя на обработку персональных данных указанного лица.

Документы, подтверждающие получение согласия, могут быть представлены в том числе в форме электронного документа.

Действие настоящего абзаца не распространяется на лиц, признанных безвестно отсутствующими, и на разыскиваемых лиц, место нахождения которых не установлено уполномоченным федеральным органом исполнительной власти.

2.7.2. Кроме документов, указанных в подпункте 2.7.1 административного регламента, заявителем представляются следующие документы:

2.7.2.1. Малоимущими гражданами:

гражданином, являющимся нанимателем жилого помещения по договору социального найма или членом семьи нанимателя жилого помещения по договору социального найма, - договор социального найма указанного жилого помещения.

В случае отсутствия договора социального найма гражданин представляет иной документ, на основании которого может быть установлен факт проживания в жилом помещении на условиях договора социального найма;

гражданином, являющимся собственником жилого помещения или членом семьи собственника жилого помещения, - правоустанавливающие документы на жилые помещения, права на которые не зарегистрированы в Едином государственном реестре прав на недвижимое имущество и сделок с ним;

гражданином, не являющимся нанимателем жилого помещения по договору социального найма или членом семьи нанимателя жилого помещения по договору социального найма либо собственником жилого помещения или членом семьи собственника жилого помещения, - документ, подтверждающий законное основание владения и (или) пользования жилым помещением;

гражданином, имеющим в составе семьи больного, страдающего тяжелой формой хронического заболевания, при которой совместное проживание с ним в одной квартире невозможно, по перечню тяжелых форм хронических заболеваний, при которых невозможно совместное проживание граждан в одной квартире, утвержденному постановлением Правительства Российской Федерации от 16.06.2006 N 378 "Об утверждении перечня тяжелых форм хронических заболеваний, при которых невозможно совместное проживание граждан в одной квартире", - медицинская справка о наличии соответствующего заболевания.

2.7.2.2. Гражданами, относящимися к категориям граждан, имеющих право на получение мер социальной поддержки по обеспечению жилыми помещениями в соответствии с федеральными законами, которыми полномочия Российской Федерации по предоставлению мер социальной поддержки по обеспечению жилыми

помещениями переданы органам государственной власти субъектов Российской Федерации:

документы, предусмотренные абзацами вторым - пятым подпункта 2.7.2.1 административного регламента;

документы, подтверждающие отнесение заявителя к предусмотренным федеральными законами категориям граждан, в том числе удостоверение установленного образца (при наличии),

справка, подтверждающая факт установления инвалидности заявителя либо члена его семьи (в случае если определение наличия инвалидности необходимо для отнесения заявителя к предусмотренным федеральными законами категориям граждан).

2.7.2.3. Гражданами, относящимися к иным категориям граждан, имеющим право состоять на учете граждан, нуждающихся в жилых помещениях, в соответствии с федеральным законодательством и законодательством Новосибирской области, - документы, подтверждающие это право, предусмотренные федеральным законодательством и законодательством Новосибирской области.

2.8. В рамках межведомственного информационного взаимодействия, осуществляемого в порядке и сроки, установленные законодательством и муниципальными правовыми актами администрации Ярковского сельсовета, запрашиваются следующие документы и (или) информация, если заявитель не представил их по собственной инициативе:

выписки из Единого государственного реестра прав на недвижимое имущество и сделок с ним о правах отдельного лица на имевшиеся (имеющиеся) у него объекты недвижимого имущества за последние пять лет на момент обращения (в отношении заявителя и членов его семьи) - в Управлении Федеральной службы государственной регистрации, кадастра и картографии по Новосибирской области;

кадастровый (технический) паспорт жилого помещения, занимаемого заявителем и членами его семьи, - в отделе государственного унитарного предприятия "Техцентр НСО",

Управлении Федеральной службы государственной регистрации, кадастра и картографии по Новосибирской области;

документы, содержащие сведения об использовании (неиспользовании) заявителем и членами его семьи права на приватизацию жилого помещения (в случае если заявитель и (или) члены его семьи после вступления в силу Закона Российской Федерации от 04.07.1991 N 1541-1 "О приватизации жилищного фонда в Российской Федерации" проживали за пределами Ярковского сельсовета), - в органах местного самоуправления и органах государственной власти, уполномоченных на распоряжение жилыми помещениями, по предыдущему месту жительства заявителя и членов его семьи;

Документы, указанные в настоящем пункте, заявитель вправе представить по собственной инициативе.

2.9. Документы, необходимые для предоставления муниципальной услуги, подаются:

в письменной форме на бумажном носителе лично в администрацию или почтовым отправлением в адрес администрации;

в электронной форме посредством Единого портала государственных и муниципальных услуг.

При представлении документов через Единый портал государственных и муниципальных услуг документы представляются в форме электронных документов, подписанных электронной подписью, вид которой предусмотрен законодательством Российской Федерации.

Получение муниципальной услуги возможно с использованием универсальной электронной карты.

2.10. Не допускается требовать от заявителя документы, не предусмотренные пунктом 2.7 административного регламента.

2.11. Основания для отказа в приеме заявления и документов отсутствуют.

2.12. Заявителю отказывается в предоставлении муниципальной услуги в следующих случаях:

не представлены документы, указанные в пункте 2.7 административного регламента;

ответ на межведомственный запрос, направленный в соответствии с пунктом 2.8 административного регламента, свидетельствует об отсутствии документа и (или) информации, необходимых для принятия граждан на учет в качестве нуждающихся в жилых помещениях, если соответствующий документ не был представлен заявителем по собственной инициативе, за исключением случаев, если отсутствие таких запрашиваемых документа или информации в распоряжении соответствующих органов или организаций подтверждает право заявителя и членов его семьи состоять на учете в качестве нуждающихся в жилых помещениях;

представлены документы, которые не подтверждают право заявителя и членов его семьи состоять на учете в качестве нуждающихся в жилых помещениях;

не истек предусмотренный статьей 53 Жилищного кодекса Российской Федерации срок.

2.13. Основания для приостановления предоставления муниципальной услуги отсутствуют.

2.14. Максимальный срок ожидания заявителя в очереди при подаче заявления о предоставлении муниципальной услуги или при получении результата предоставления муниципальной услуги составляет 15 минут.

2.15. Предоставление муниципальной услуги является бесплатным для заявителя.

2.16. Срок регистрации документов заявителя на предоставление муниципальной услуги - один рабочий день.

При получении заявления в форме электронного документа заявителю направляется уведомление в электронной форме, подтверждающее получение и регистрацию заявления.

2.17. Для получения информации по вопросам предоставления муниципальной услуги, в том числе о ходе предоставления муниципальной услуги, заявитель обращается:

в устной форме лично в часы приема в администрации, или по телефону в соответствии с режимом работы администрации;

в письменной форме лично или почтовым отправлением в адрес администрации;

в электронной форме с использованием информационно-телекоммуникационной сети "Интернет", в том числе через Единый портал государственных и муниципальных услуг.

При устном обращении (лично или по телефону) заявителя за информацией по вопросам предоставления муниципальной услуги, в том числе о ходе предоставления муниципальной услуги, специалист осуществляют устное информирование (лично или по телефону) обратившегося за информацией заявителя.

При устном обращении заявителя лично содержание устного обращения заносится в карточку личного приема заявителя.

В случае если изложенные в устном обращении факты и обстоятельства являются очевидными и не требуют дополнительной проверки, ответ на обращение с согласия заявителя может быть дан устно в ходе личного приема, о чем делается запись в карточке личного приема заявителя.

Устное информирование каждого обратившегося за информацией заявителя осуществляется не более 15 минут.

Время ожидания в очереди при личном обращении не должно превышать 15 минут.

Если для подготовки ответа на устное обращение требуется более 15 минут, специалист, осуществляющий устное информирование, предлагают заявителю назначить другое удобное для него время для устного информирования либо направить заявителю письменный ответ посредством почтового отправления либо в электронной форме.

Ответ на телефонный звонок должен содержать информацию о фамилии, имени, отчестве (последнее - при наличии) и должности специалиста принявшего телефонный звонок.

При получении от заявителя письменного обращения лично, посредством почтового отправления или обращения в электронной форме, в том числе через Единый портал государственных и муниципальных услуг, о предоставлении информации по вопросам предоставления муниципальной услуги, в том числе о ходе предоставления муниципальной услуги, информирование осуществляется в письменной форме.

Письменное обращение регистрируется в день его поступления.

Ответ на обращение направляется заявителю в течение 25 дней со дня регистрации обращения в администрации.

Письменный ответ подписывается главой администрации, содержит фамилию и номер телефона исполнителя и выдается заявителю лично или направляется по почтовому адресу, указанному в обращении, или по адресу электронной почты, указанному в обращении.

2.18. Здание, в котором предоставляется муниципальная услуга, оборудуется системами пожарной сигнализации, средствами пожаротушения, предусматриваются пути эвакуации, места общего пользования (гардероб, туалеты).

На территории, прилегающей к зданию, оборудуются парковочные места для стоянки легкового автотранспорта, в том числе не менее десяти процентов мест (но не менее одного места) для парковки специальных автотранспортных средств инвалидов.

Доступ заявителей к парковочным местам является бесплатным.

Вход в здание оформляется табличкой, информирующей о наименовании органа (организации), предоставляющего муниципальную услугу.

Вход в здание оборудуется устройством для маломобильных граждан.

Помещения для приема заявителей оборудуются пандусами, лифтами, санитарно-техническими помещениями (доступными для инвалидов), расширенными проходами, позволяющими обеспечить беспрепятственный доступ заявителей, включая заявителей, использующих кресла-коляски и собак-проводников.

Места ожидания в очереди оборудуются стульями, кресельными секциями.

Места для информирования, предназначенные для ознакомления заявителей с информационными материалами, оборудуются информационным стендом.

Информационный стенд располагается в доступном месте и содержит следующую информацию:

о порядке предоставления муниципальной услуги (в текстовом виде и в виде блок-схемы, наглядно отображающей алгоритм прохождения административной процедуры);

текст административного регламента с приложениями;

о месте нахождения, графике работы, номерах справочных телефонов, адресах официального сайта города Новосибирска и электронной почты администраций, где заинтересованные лица могут получить информацию, необходимую для предоставления муниципальной услуги;

график работы, номер кабинета, в котором предоставляется муниципальная услуга, фамилии, имена, отчества (последнее - при наличии) специалистов, ответственных за предоставление муниципальной услуги; выдержки из нормативных правовых актов по наиболее часто задаваемым вопросам.

2.19. Показателями доступности муниципальной услуги являются:

возможность получения заявителем полной и достоверной информации о порядке предоставления муниципальной услуги, в том числе в электронной форме;

транспортная доступность мест предоставления муниципальной услуги;

обеспечение беспрепятственного доступа к местам предоставления муниципальной услуги для маломобильных групп граждан, включая инвалидов, использующих кресла-коляски и собак-проводников;

беспрепятственный доступ к месту предоставления муниципальной услуги для маломобильных групп населения, в том числе инвалидов в соответствии с законодательством Российской Федерации о социальной защите инвалидов (включая беспрепятственный доступ инвалидов, использующих кресла-коляски,

собак-проводников, а так же допуск сурдопереводчиков и тифлосурдопереводчиков);

оказание сотрудниками администрации помощи инвалидам в преодолении барьеров, мешающих получению ими муниципальной услуги наравне с другими лицами включая сопровождение к местам предоставления муниципальной услуги;

наличие бесплатной парковки автотранспортных средств, в том числе парковки для специальных транспортных средств инвалидов;

предоставление бесплатно муниципальной услуги и информации о ней.

2.20. Показателями качества муниципальной услуги являются: исполнение обращения в установленные сроки; соблюдение порядка выполнения административных процедур.

3. Административные процедуры предоставления муниципальной услуги
Блок-схема последовательности административных процедур при предоставлении муниципальной услуги приводится в приложении к административному регламенту.

3.1. Прием заявления на получение муниципальной услуги

3.1.1. Основанием для начала административной процедуры по приему заявления на получение муниципальной услуги является обращение заявителя с заявлением и документами в соответствии с пунктами 2.7, 2.9 административного регламента.

3.1.2. Специалист администрации ответственный за прием заявления и документов:

устанавливает предмет обращения,

личность заявителя,

полномочия представителя заявителя;

проверяет правильность заполнения заявления и наличие приложенных к заявлению документов, указанных в заявлении;

оформляет и выдает заявителю расписку в получении заявления и документов с указанием их перечня и даты их получения, а также с указанием перечня документов, которые будут получены по межведомственным запросам, - при личном обращении.

3.1.3. Документы, поступившие почтовым отправлением или Единый портал государственных и муниципальных услуг, регистрируются в день их поступления в администрацию.

При получении заявления и документов в форме электронных документов, поступивших при обращении заявителя через Единый портал государственных и муниципальных услуг, специалист администрации, ответственный за прием заявления и документов, в день получения направляет заявителю уведомление в электронной форме, подтверждающее получение и регистрацию заявления, с приложением электронного образа расписки, предусмотренной абзацем четвертым подпункта 3.1.2 административного регламента.

3.1.4. В день регистрации заявления и документов на получение муниципальной услуги специалист администрации, ответственный за прием заявления и документов, передает заявление и документы специалисту,

ответственному за рассмотрение заявления (далее - специалист по рассмотрению заявления).

3.1.5. Результатом выполнения административной процедуры по приему заявления на получение муниципальной услуги является прием и регистрация заявления и документов на получение муниципальной услуги.

3.1.6. Срок административной процедуры по приему заявления и документов на получение муниципальной услуги составляет один рабочий день.

3.2. Рассмотрение заявления и направление (выдача) заявителю копии распоряжения о постановке (об отказе в постановке) на учет

3.2.1. Основанием для начала административной процедуры по рассмотрению заявления и направлению (выдаче) заявителю копии распоряжения о постановке (об отказе в постановке) на учет является прием и регистрация заявления и документов на получение муниципальной услуги.

3.2.2. В день поступления заявления и документов специалист по рассмотрению заявления осуществляет регистрацию заявления и документов в книге регистрации заявлений граждан о принятии на учет нуждающихся в жилых помещениях по форме, утвержденной постановлением Губернатора Новосибирской области от 26.02.2006 N 75 "Об утверждении форм документов, используемых органами местного самоуправления для постановки на учет и при ведении учета граждан в качестве нуждающихся в жилых помещениях, предоставляемых в Новосибирской области по договорам социального найма".

3.2.3. В течение пяти рабочих дней со дня поступления заявления и документов специалист по рассмотрению заявления формирует и направляет в рамках межведомственного информационного взаимодействия запросы о предоставлении документов, указанных в пункте 2.8 административного регламента, если документы не представлены заявителем по собственной инициативе.

При направлении запросов по каналам межведомственного информационного взаимодействия запросы подписываются усиленной квалифицированной электронной подписью уполномоченного должностного лица.

Результатом выполнения процедуры межведомственного информационного взаимодействия является получение документов, необходимых для предоставления муниципальной услуги.

3.2.4. В течение пяти рабочих дней со дня поступления документов, полученных в рамках межведомственного информационного взаимодействия, специалист по рассмотрению заявления проверяет документы на наличие (отсутствие) оснований для отказа в предоставлении муниципальной услуги, предусмотренных пунктом 2.12 административного регламента.

3.2.5. В течение двенадцати рабочих дней со дня завершения проверки, предусмотренной подпунктом 3.2.4 административного регламента, специалист по рассмотрению заявления осуществляет подготовку и передачу на подпись главе администрации:

распоряжения о постановке на учет - при отсутствии оснований для отказа в предоставлении муниципальной услуги, предусмотренных пунктом 2.12 административного регламента;

распоряжения об отказе в постановке на учет - при наличии оснований для отказа в предоставлении муниципальной услуги, предусмотренных пунктом 2.12 административного регламента.

3.2.6. Глава администрации подписывает распоряжение о постановке (об отказе в постановке) на учет в течение двух рабочих дней со дня представления на подпись и возвращает его специалисту по рассмотрению заявления в день подписания.

3.2.7. В течение трех рабочих дней со дня подписания распоряжения о постановке (об отказе в постановке) на учет главой администрации специалист по рассмотрению заявления направляет (выдает) заявителю копию распоряжения о постановке (об отказе в постановке) на учет.

В случае обращения заявителя с использованием Единого портала государственных и муниципальных услуг электронный образ подписанного распоряжения о постановке (отказе в постановке) на учет направляется ему с использованием Единого портала государственных и муниципальных услуг.

3.2.8. Результатом административной процедуры по рассмотрению заявления и направлению (выдаче) заявителю копии распоряжения о постановке (об отказе в постановке) на учет является направление (выдача) заявителю копии распоряжения о постановке (об отказе в постановке) на учет.

3.2.9. Срок выполнения административной процедуры по рассмотрению заявления и направлению (выдаче) распоряжения о постановке (об отказе в постановке) на учет составляет 32 рабочих дня.

4. Формы контроля за исполнением административного регламента

4.1. Контроль за предоставлением муниципальной услуги осуществляется в форме текущего контроля за соблюдением и исполнением специалистами администрации, ответственными за предоставление муниципальной услуги, последовательности административных действий, определенных административными процедурами по предоставлению муниципальной услуги, плановых и внеплановых проверок полноты и качества предоставления муниципальной услуги.

4.2. Текущий контроль за соблюдением и исполнением специалистами администрации, ответственными за предоставление муниципальной услуги, последовательности административных действий, определенных административными процедурами по предоставлению муниципальной услуги, и принятием в ходе предоставления муниципальной услуги решений осуществляется главой администрации, начальником отдела по жилищным вопросам.

4.3. Контроль за полнотой и качеством предоставления муниципальной услуги включает в себя проведение плановых и внеплановых проверок с целью выявления и устранения нарушений прав заявителей, принятие мер для устранения соответствующих нарушений.

4.4. Для проведения проверки полноты и качества предоставления муниципальной услуги создается комиссия, состав которой утверждается приказом главы администрации. Периодичность проведения проверок носит плановый характер (осуществляется на основании годовых планов работы) и внеплановый характер (по конкретному обращению).

Результаты оформляются в виде акта, в котором отмечаются выявленные недостатки и указываются предложения об их устранении.

Акт проверки подписывается всеми членами комиссии.

4.5. По результатам контроля, в случае выявления нарушений прав заявителей, виновные лица привлекаются к дисциплинарной ответственности в соответствии с законодательством Российской Федерации.

5. Досудебный (внесудебный) порядок обжалования решений и действий (бездействия) администрации, предоставляющей муниципальную услугу, должностного лица администрации либо муниципального служащего

5.1. Заявитель имеет право обжаловать решения и действия (бездействие) администрации, предоставляющей муниципальную услугу, должностного лица администрации либо муниципального служащего, принятые (осуществляемые) в ходе предоставления муниципальной услуги, в досудебном (внесудебном) порядке.

5.2. Заявитель имеет право обратиться с жалобой, в том числе в следующих случаях:

нарушения сроков регистрации заявления;

нарушения срока предоставления муниципальной услуги;

требования у заявителя документов, не предусмотренных нормативными правовыми актами Российской Федерации, нормативными правовыми актами субъектов Российской Федерации, муниципальными правовыми актами Ярковского сельсовета для предоставления муниципальной услуги;

отказа в приеме документов, представление которых предусмотрено нормативными правовыми актами Российской Федерации, нормативными правовыми актами субъектов Российской Федерации, муниципальными правовыми актами Ярковского сельсовета для предоставления муниципальной услуги, у заявителя;

отказа в предоставлении муниципальной услуги, если основания отказа не предусмотрены нормативными правовыми актами Российской Федерации, нормативными правовыми актами субъектов Российской Федерации, муниципальными правовыми актами Ярковского сельсовета для предоставления муниципальной услуги;

затребования с заявителя при предоставлении муниципальной услуги платы, не предусмотренной нормативными правовыми актами Российской Федерации, нормативными правовыми актами Новосибирской области, муниципальными правовыми актами Ярковского сельсовета;

отказа администрации, должностного лица администрации в исправлении допущенных опечаток и ошибок в выданных в результате предоставления муниципальной услуги документах либо нарушения установленного срока таких исправлений.

5.3. Требования к порядку подачи и рассмотрения жалобы:

жалоба на решения и действия (бездействие) муниципальных служащих администрации подается главе администрации.

5.4. Жалоба подается в письменной форме на бумажном носителе, в том числе при личном приеме заявителя, или в электронной форме.

Регистрация жалобы осуществляется в день ее поступления.

5.4.1. Жалоба в письменной форме на бумажном носителе может быть подана:

- непосредственно в администрацию – секретарю;
- почтовым отправлением по месту нахождения администрации;
- в ходе личного приема главы сельсовета.

При подаче жалобы при личном приеме заявитель представляет документ, удостоверяющий его личность в соответствии с законодательством Российской Федерации.

При подаче жалобы через представителя представляется документ, подтверждающий полномочия представителя.

5.4.2. В электронной форме жалоба может быть подана заявителем посредством:

- официального сайта администрации Ярковского сельсовета;
- Единого портала государственных и муниципальных услуг.

При подаче жалобы в электронной форме документ, подтверждающий полномочия представителя, может быть представлен в форме электронного документа, подписанного электронной подписью, вид которой предусмотрен законодательством Российской Федерации, при этом документ, удостоверяющий личность заявителя, не требуется.

5.5. Жалоба должна содержать:

наименование органа, предоставляющего муниципальную услугу, должностного лица органа, предоставляющего муниципальную услугу, либо муниципального служащего, решения и действия (бездействие) которых обжалуются;

фамилию, имя, отчество (последнее - при наличии) заявителя, сведения о месте жительства заявителя, а также номер справочного телефона, адрес электронной почты (при наличии) и почтовый адрес, по которым должен быть направлен ответ заявителю;

сведения об обжалуемых решениях и действиях (бездействии) органа, предоставляющего муниципальную услугу, должностного лица органа, предоставляющего муниципальную услугу, либо муниципального служащего;

доводы, на основании которых заявитель не согласен с решением и действием (бездействием) органа, предоставляющего муниципальную услугу, должностного лица органа, предоставляющего муниципальную услугу, либо муниципального служащего.

К жалобе могут быть приложены документы (копии документов), подтверждающие доводы заявителя.

5.6. Жалоба подлежит рассмотрению в течение 15 рабочих дней со дня ее регистрации, а в случае обжалования отказа должностного лица администрации в приеме документов у заявителя либо в исправлении допущенных опечаток и ошибок или в случае обжалования нарушения установленного срока таких исправлений - в течение пяти рабочих дней со дня ее регистрации.

5.7. В случае если жалоба подана заявителем должностному лицу администрации, в компетенцию которого не входит принятие решения по жалобе в соответствии с пунктом 5.3 административного регламента, в течение трех рабочих

дней со дня ее регистрации направляет жалобу на рассмотрение должностному лицу, уполномоченному на рассмотрение жалобы и в письменной форме информирует заявителя о перенаправлении жалобы.

Срок рассмотрения жалобы исчисляется со дня передачи жалобы уполномоченному на ее рассмотрение должностному лицу администрации.

5.8. По результатам рассмотрения жалобы должностное лицо администрации, принимает одно из следующих решений:

удовлетворяет жалобу, в том числе в форме отмены принятого решения, исправления администрацией, предоставляющей муниципальную услугу, опечаток и ошибок в выданных в результате предоставления муниципальной услуги документах,

возврата заявителю денежных средств, взимание которых не предусмотрено нормативными правовыми актами Российской Федерации, Новосибирской области, муниципальными правовыми актами Ярковского сельсовета;

отказывает в удовлетворении жалобы.

5.9. Не позднее дня, следующего за днем окончания рассмотрения жалобы, заявителю в письменной форме и, по желанию заявителя, в электронной форме направляется мотивированный ответ о результатах рассмотрения жалобы.

5.10. В письменном ответе по результатам рассмотрения жалобы указываются: наименование администрации, предоставляющей муниципальную услугу, должность, фамилия, имя, отчество (последнее - при наличии) должностного лица администрации, принявшего решение по жалобе;

номер, дата, место принятия решения, включая сведения о должностном лице, решение или действие (бездействие) которого обжалуется;

фамилия, имя, отчество (последнее - при наличии) заявителя;

основания для принятия решения по жалобе;

принятое по жалобе решение;

если жалоба признана обоснованной, - сроки устранения выявленных нарушений;

сведения о порядке обжалования принятого по жалобе решения.

5.11. Если текст жалобы в письменной форме не поддается прочтению, ответ на жалобу не дается и она не подлежит направлению на рассмотрение должностному лицу в соответствии с его компетенцией, о чем в течение семи дней со дня регистрации жалобы сообщается заявителю, направившему жалобу, если его фамилия и почтовый адрес или адрес электронной почты поддаются прочтению.

Если в тексте жалобы содержатся нецензурные либо оскорбительные выражения, угрозы жизни, здоровью и имуществу должностного лица администрации, а также членов его семьи, должностное лицо администрации, наделенное полномочиями по рассмотрению жалоб в соответствии с пунктом 5.3 административного регламента, вправе оставить жалобу без ответа по существу поставленных в ней вопросов и сообщить заявителю, направившему жалобу, о недопустимости злоупотребления правом.

Если в тексте жалобы содержится вопрос, на который заявителю многократно давались ответы в письменной форме по существу в связи с ранее направленными жалобами, и при этом в жалобе не приводятся новые доводы или обстоятельства,

должностное лицо администрации, наделенное полномочиями по рассмотрению жалоб в соответствии с пунктом 5.3 административного регламента, вправе принять решение о обоснованности очередной жалобы и прекращении переписки с заявителем по данному вопросу при условии, что указанная жалоба и ранее направляемые жалобы направлялись одному и тому же должностному лицу администрации. О данном решении уведомляется заявитель, направивший жалобу.

Если в тексте жалобы ставится вопрос об обжаловании судебного решения, жалоба возвращается заявителю в течение семи дней со дня ее регистрации с разъяснением порядка обжалования данного судебного решения.

Если в жалобе не указаны фамилия заявителя, направившего жалобу, и почтовый адрес, адрес электронной почты, по которому должен быть направлен ответ, ответ на жалобу не дается.

Если в указанном обращении содержатся сведения о подготавливаемом, совершаемом или совершенном противоправном деянии, а также о лице, его подготавливающем, совершающем или совершившем, жалоба подлежит направлению в государственный орган в соответствии с его компетенцией.

5.12. Заявитель имеет право на получение информации и документов, необходимых для обоснования и рассмотрения жалобы.

5.13. Для получения информации о порядке подачи и рассмотрения жалобы заявитель по своему усмотрению вправе обратиться в устной или письменной форме лично, либо почтовым отправлением, либо в электронной форме, в том числе через Единый портал государственных и муниципальных услуг.

5.14. Решение, принятое по жалобе, может быть обжаловано в порядке, установленном законодательством Российской Федерации.

Приложение
к административному регламенту
предоставления муниципальной услуги
«Прием заявлений, документов,
а также постановке граждан на учет в качестве
нуждающихся в жилых помещениях»

ИНФОРМАЦИЯ
о месте нахождения, графике работы, номерах справочных
телефонов, адресах электронной почты администрации
Ярковского сельсовета Новосибирского
района Новосибирской области

№	наименование администрации	место нахождения	график работы	номера телефонов
1	администрация Ярковского сельсовета Новосибирского района Новосибирской области	Новосибирская область, Новосибирский район, с. Ярково, ул. Подгорбунского 14	Понедельник с 08.30 до 16.42, вторник с 08.30 до 16.42, среда с 08.30 до 16.42, четверг с 08.30 до 16.42, пятница с 08.30 до 16.42 перерыв на обед с 13.00 до 14.00	2934805, 2934808

ПРИЛОЖЕНИЕ
к административному регламенту
предоставления муниципальной услуги
«Прием заявлений, документов,
а также постановке граждан на учет в качестве
нуждающихся в жилых помещениях»

(Наименование исполнительно-распорядительного органа
местного самоуправления, осуществляющего учет граждан
в качестве нуждающихся в жилых помещениях,
предоставляемых по договорам социального найма)
от _____,

(ФИО)

проживающего по адресу:

(адрес места жительства)

ЗАЯВЛЕНИЕ

о принятии на учет граждан, нуждающихся в жилых помещениях

Прошу принять меня и мою семью, состоящую из _____ человек (включая заявителя),
на учет в качестве нуждающихся в жилых помещениях, предоставляемых по договору
социального найма.

О себе сообщаю следующее:

1. Паспорт серии _____ № _____ выдан _____

_____, дата выдачи _____

2. Номер страхового свидетельства государственного пенсионного
страхования _____

3. Фамилия при рождении _____

4. Реквизиты документов, подтверждающих наличие льгот _____

Состав семьи:

ФИО	Степень родства по отношению к заявителю	Дата рождения

Адрес постоянной регистрации по месту жительства (с указанием индекса): _____

Общая площадь занимаемого жилого помещения _____

Основания проживания в занимаемом помещении _____

Основания для принятия на учет в качестве нуждающегося в жилом помещении, предоставляемом по договору социального найма _____

Основания для внеочередного получения жилого помещения в соответствии с ч. 2 ст. 57 ЖК РФ _____

Прилагаю документы:

- выписку из домовой книги по месту жительства;
- копию финансового лицевого счета;
- справку территориального органа федерального органа исполнительной власти, осуществляющего функции в сфере государственной регистрации прав на недвижимое имущество и сделок с ним, о наличии или отсутствии жилых помещений, принадлежащих на праве собственности по месту постоянного жительства членов семьи, принадлежащих заявителю и каждому дееспособному члену семьи заявителя;
- справку о признании гражданина малоимущим;

копию договора социального найма либо копию иного документа, на основании которого может быть установлен факт проживания в жилом помещении на условиях договора социального найма;

копию документа, подтверждающего право собственности на жилое помещение;

иные документы, предусмотренные статьей 4 Закона Новосибирской области от 04.11.2005 № 337-ОЗ "Об учете органами местного самоуправления граждан в качестве нуждающихся в жилых помещениях, предоставляемых в Новосибирской области по договорам социального найма"

Дата _____ Личная подпись _____

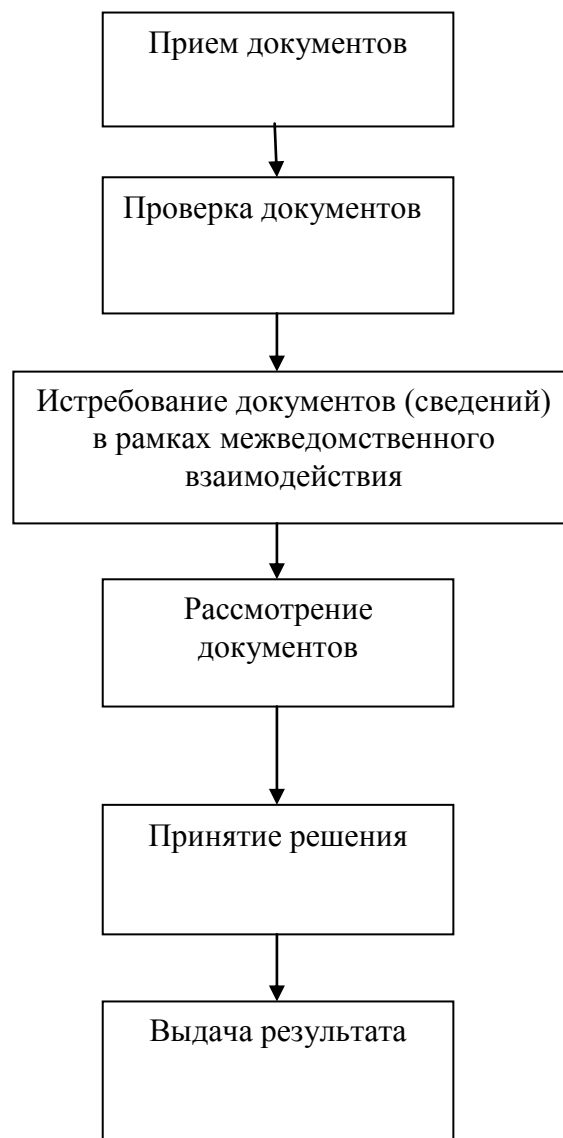
Заявление и документы на _____ листах принял:

(ФИО, должность, подпись, дата приема заявления)

ПРИЛОЖЕНИЕ
к административному регламенту
предоставления муниципальной услуги
«Прием заявлений, документов,
а также постановке граждан на учет в качестве
нуждающихся в жилых помещениях»

БЛОК-СХЕМА

предоставления муниципальной услуги



ПРИЛОЖЕНИЕ
к административному регламенту
предоставления муниципальной услуги
«Прием заявлений, документов,
а также постановке граждан на учет в качестве
нуждающихся в жилых помещениях»

Книга регистрации заявлений граждан о принятии
на учет нуждающихся в жилых помещениях

NN п/п	Дата поступления заявления	Фамилия, имя, отчество заявителя	Адрес занимаемого жилого помещения	Решение исполнительно- распорядительного органа местного самоуправления о принятии на учет (дата, номер)	Сообщение заявителю о принятом решении (дата и номер письма)
1	2	3	4	5	6

Руководитель

М.П. (ФИО)

(наименование исполнительно-распорядительного органа
местного самоуправления)

ПРИЛОЖЕНИЕ
к административному регламенту
предоставления муниципальной услуги
«Прием заявлений, документов,
а также постановке граждан на учет в качестве
нуждающихся в жилых помещениях»

Книга учета граждан, нуждающихся в жилых помещениях

Фамилия, имя, отчество заявителя и членов его семьи	Родство	Дата рожде- ния	Адрес постоянной регистрации по месту жительства	Дата регистра- ции по указан- ному адресу	Размер занима- емой общей площади жилого помеще- ния	Решение исполнительно- распорядительного органа местного самоуправления о принятии на учет (дата, номер)	Решение о снятии гражданина с учета (дата, номер)	Информация о предоставлении жилого помещения (дата, номер)	Приме- чание
1	2	3	4	5	6	7	8	9	10

Руководитель

М.П. (ФИО)

(наименование исполнительно-распорядительного органа

местного самоуправления)

ПРИЛОЖЕНИЕ
к административному регламенту
предоставления муниципальной услуги
«Прием заявлений, документов,
а также постановке граждан на учет в качестве
нуждающихся в жилых помещениях»

ОБРАЗЕЦ

Уведомление об отказе в предоставлении муниципальной услуги

Кому _____
(фамилия, имя, отчество заявителя)

Куда _____
(адрес
заявителя согласно заявлению)

_____ принято решение об отказе в
(наименование органа, оказывающего муниципальную услугу)

предоставлении муниципальной услуги _____,
(наименование муниципальной услуги)

по следующим основаниям:

(основания для отказа в предоставлении муниципальной услуги)

Данное решение может быть обжаловано путем подачи жалобы в порядке, установленном разделом V административного регламента предоставления вышеназванной муниципальной услуги и (или) заявления в федеральный суд общей юрисдикции по месту своего жительства или по месту нахождения _____
(наименование органа, оказывающего муниципальную услугу)

(должность лица,
подписавшего уведомление)

(подпись)

(расшифровка подписи)

М.П.